

LOKLIK ImPress™ Mini 3 Garanzia limitata

Il periodo di garanzia della presente macchina è di 1 anno dalla data di acquisto. Altri accessori LOKLIK (come i cuscinetti isolanti termici, l'abbigliamento per le alte temperature, ecc.) sono garantiti gratuitamente per tre mesi dalla data di acquisto. L'assistenza in garanzia è disponibile in caso di anomalie che si verificano durante il normale utilizzo entro il periodo della garanzia. Se i consumatori necessitano di assistenza in garanzia, devono presentare la prova d'acquisto.

Nella misura consentita dalle leggi vigenti, LOKLIK non è responsabile della garanzia nelle seguenti situazioni : malfunzionamenti causati da utilizzo, manutenzione e stoccaggio impropri da parte dei consumatori; malfunzionamenti dovuti a riparazioni o smontaggio in maniera autonoma da parte di coloro che non rientrano nella riparazione prevista dalle tre garanzie senza l'autorizzazione della nostra azienda; dopo la riparazione viene continuato l'utilizzo dei prodotti dopo che la garanzia è scaduta; i danni sono stati causati da forza maggiore. Al contempo, LOKLIK declina ogni garanzia implicita e legale, comprese le garanzie di commerciabilità e di idoneità a uno scopo particolare. Ogni garanzia che può essere negata per la durata della presente garanzia.

Per la garanzia potrebbe essere richiesta una prova dell'acquisto.

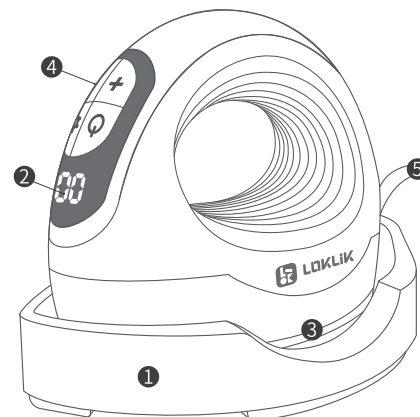
Lieferumfang

Vielen Dank für den Kauf von dem LOKLIK ImPress™ Mini 3. Bevor Sie dieses Produkt zum ersten Mal benutzen, lesen Sie bitte dieses Handbuch sorgfältig durch und bewahren Sie es zum späteren Nachschlagen auf.

DE

- | | |
|------------------------------|------------------------------------|
| • LOKLIK ImPress™ Mini 3 × 1 | • Isolierter Sicherheitssockel × 1 |
| • Tragetasche × 1 | • Anleitungen für den Benutzer × 1 |

Übersicht



- | | | |
|---------------------------------|-------------------------|-----------------------|
| 1. Isolierter Sicherheitssockel | 2. Digitaler Bildschirm | Zeit: 1~ 600 s; |
| 3. Heizplatte (flach/gekrümmt) | 4. Tasten | Temperatur: |
| 5. Netzkabel | | 100-200°C (210-390°F) |

Details zu Tasten

Details zu Blinkleuchten



1. „Power“-Taste

Einschalten: Nach dem Anschließen ans Stromnetz blinkt die „Power“-Taste weiß. Drücken Sie die Taste, um das Gerät ein-/auszuschalten;
Countdown: Nach dem Einstellen der entsprechenden Zeit und Temperatur halten Sie die „Power“-Taste 2 s lang gedrückt, um die Countdown-Funktion zu aktivieren.



2. „Set“-Taste

Einmal drücken: Der Temperaturwert blinkt, dann kann die Temperatur mit den Tasten „+“ oder „-“ eingestellt werden;
Zweimal drücken: Der Zeitwert blinkt, dann kann die Zeit mit den Tasten „+“ oder „-“ eingestellt werden;
 Nach dem Einstellen drücken Sie die „Set“-Taste, um den Vorgang zu beenden, woraufhin die Echtzeit-Temperatur der Heizplatte auf dem digitalen Bildschirm angezeigt wird;
Lang drücken (3 s lang): Zum Umstellen der Temperatureinheit (°C/°F).



3. Aufwärts-Taste „+“

Kurz drücken (einmal drücken): Die Temperatur wird um 5°C (5°F) erhöht oder die Zeit wird um 5 s erhöht;
Lang drücken: Die Temperatur oder die Zeit wird kontinuierlich um 10 Einheiten erhöht, bis Sie aufhören zu drücken.



4. Abwärts-Taste „-“

Kurz drücken (einmal drücken): Die Temperatur wird um 5°C (5°F) reduziert oder die Zeit wird um 5 s verkürzt;
Lang drücken: Die Temperatur oder die Zeit wird kontinuierlich um 10 Einheiten reduziert, bis Sie aufhören zu drücken.

Tasten	Blinkleuchten	Status
Power-Taste	Leuchtet Weiß	Das Gerät ist eingeschaltet.
	Blinkt Weiß	Das Gerät ist mit Strom versorgt.
Set-Taste	Leuchtet Grün	Der Heizvorgang ist beendet.
	Blinkt Grün	Das Gerät kühlt ab (die eingestellte Temperatur ist niedriger als die Echtzeittemperatur).
	Blinkt Rot	Das Gerät heizt gerade.

Funktionen



Speichermodus

Die eingestellte Temperatur und Zeit werden für den nächsten Vorgang gespeichert.



Automatische Abschaltung

Das Gerät schaltet sich automatisch aus, wenn innerhalb von 15 Minuten keine Betätigung erfolgt. In den letzten 10 Sekunden vor der Abschaltung ertönen Pieptöne und blinken die Leuchten weiß.



Zurück zur Standardeinstellung (100 °C/210 °F, 20 s)

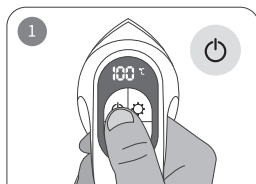
Halten Sie die Taste „-“ 3 s lang gedrückt, um das Gerät auszuschalten und zurückzusetzen. Diese Funktion ist während des Einstellvorgangs nicht anwendbar.

Nutzungshinweise

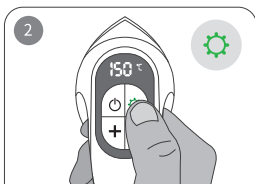
1. Die symmetrischen Rillen auf dem isolierten Sicherheitssockel können beim Sublimieren von Tassen (Tassendurchmesser: 7,6 - 8,2 cm) als Tassenhalter verwendet werden;
2. Bitte achten Sie auf einen sicheren Abstand zu den Heizplatten (flach/gekrümmt), um Verbrennungen beim Bügeln zu vermeiden;
3. Entfernen Sie die Tasse nicht sofort nach dem Heizpressen, um Verbrennungen zu vermeiden.

Gebrauchsanweisungen

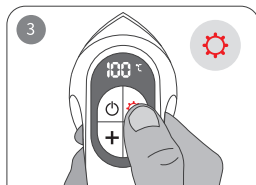
Kurzreferenz-Tabelle



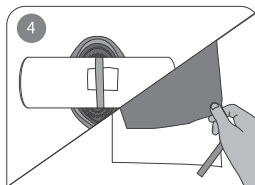
Schließen Sie das Gerät an das Stromnetz an und drücken Sie die „Power“-Taste, um es einzuschalten (Standardeinstellung: 100°C/210°F, 20 s);



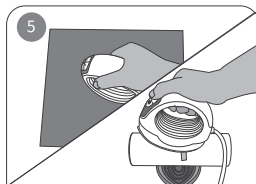
Die „Set“-Taste leuchtet grün. Drücken Sie die „Set“-Taste einmal, um die Temperatur einzustellen, und zweimal, um die Zeit einzustellen;



Drücken Sie die „Set“-Taste oder warten Sie, bis der Bildschirm dreimal blinkt, um vorzuheizen. Die „Set“-Taste leuchtet während des Aufheizens rot;



Für Stoffe, legen Sie das Material auf das Substrat und fixieren Sie es mit hitzebeständigem Klebeband, decken Sie das Design mit dem Teflonblatt ab; für sublimierte Tassen, platzieren Sie die Tasse in den Rillen auf der isolierten Sicherheitsbasis und das Material auf der Tasse;



Sobald die „Set“-Taste grün leuchtet, halten Sie die „Power“-Taste 2 s lang gedrückt, um die Countdown-Funktion zu aktivieren und den Heizpressvorgang zu starten.

Materialien	Textilien	Temp	Zeit	Druck	Bemerkung
Heat Transfer Vinyl	100% Baumwolle, Polyester, Polyester-Baumwolle, Modal, Canvas, usw.	145°C/290°F	15 s	Stark	Kaltes Peeling
Glitzer Heat Transfer Vinyl	100% Baumwolle, Polyester, Polyester-Baumwolle, Modal, Canvas, usw.	150°C/300°F	15 s	Stark	Kaltes Peeling
Holographisches Heat Transfer Vinyl	100% Baumwolle, Polyester, Polyester-Baumwolle, Modal, Canvas, usw.	150°C/300°F	15 s	Stark	Kaltes Peeling
Chameleon Heat Transfer Vinyl	100% Baumwolle, Polyester, Polyester-Baumwolle, Modal, Canvas, usw.	145°C/290°F	15 s	Stark	Kaltes Peeling
Weiches Metallic Heat Transfer Vinyl	100% Baumwolle, Polyester, Polyester-Baumwolle, Modal, Canvas, usw.	140°C/280°F	10 s	Stark	Kaltes Peeling
Bedruckbares Heat Transfer Vinyl	100% Baumwolle, Polyester, Polyester-Baumwolle, Modal, Canvas, usw.	145°C/290°F	15 s	Stark	Kaltes Peeling
Reflektierendes Heat Transfer Vinyl	100% Baumwolle, Polyester, Polyester-Baumwolle, Modal, Canvas, usw.	150°C/300°F	15 s	Stark	Kaltes Peeling
Beflocktes Heat Transfer Vinyl	100% Baumwolle, Polyester, Polyester-Baumwolle, Modal, Canvas, usw.	150°C/300°F	15 s	Stark	Kaltes Peeling
Puff Heat Transfer Vinyl	100% Baumwolle, Polyester, Polyester-Baumwolle, Modal, Canvas, usw.	155°C/310°F	15 s	Stark	Heißes Peeling
Heat Transfer Paper (Dunkel)	100% Baumwolle, Polyester, Polyester-Baumwolle, Modal, Canvas, usw.	160°C/320°F	20 s	Stark	Kaltes Peeling
Heat Transfer Paper (Hell)	100% Baumwolle, Polyester, Polyester-Baumwolle, Modal, Canvas, usw.	160°C/320°F	20 s	Stark	Kaltes Peeling
Sublimationspapier	Polyester, Polyester-Baumwolle	200°C/390°F	40 s	Stark	Heißes Peeling
	Sublimation Becher	190°C/370°F	130 s	Stark	Heißes Peeling
	Sublimations-Keramik-Krug	190°C/370°F	400 s	Stark	Heißes Peeling
	Sublimation Glas	190°C/370°F	330 s	Stark	Heißes Peeling

1. Verwenden Sie das Produkt nicht im Freien. Es ist nur für den Hausgebrauch vorgesehen;
2. Dieses Produkt darf nur auf einer flachen, stabilen und hitzebeständigen Oberfläche verwendet werden;
3. Halten Sie das Produkt während des Gebrauchs von brennbaren Materialien fern;
4. Behalten Sie das Gerät im Auge, wenn Sie es benutzen, um Unfälle zu vermeiden. Schalten Sie das Gerät aus und ziehen Sie den Netzstecker, wenn Sie es verlassen;
5. Fassen Sie die Heizplatte nach dem Einschalten nicht an, um Verbrennungen zu vermeiden;
6. Achten Sie darauf, dass das Netzkabel und das USB-Kabel während des Betriebs nicht mit der Heizplatte in Berührung kommen;
7. Nach dem Gebrauch sollte das Gerät zuerst vollständig abgekühlt sein, bevor es zur Aufbewahrung weggestellt wird;
8. Bitte ziehen Sie nach dem Gebrauch oder vor der Reinigung des Geräts den Netzstecker aus;
9. Tauchen Sie das Gerät nicht in jegliche Flüssigkeit ein;
10. Wenn die Pieptöne ertönen und die Meldung „E1“ oder „E2“ auf dem Bildschirm erscheint, schalten Sie das Gerät bitte sofort aus und starten Sie es neu. Zögern Sie nicht, den LOKLIK Kundenservice zu kontaktieren, wenn Sie weitere Fragen haben;
11. Wenn das Gerät nicht richtig funktioniert oder beschädigt ist, stellen Sie die Verwendung des Geräts bitte sofort ein und wenden Sie sich an den Kundendienst von LOKLIK;
12. Kinder unter 14 Jahren müssen bei der Benutzung des Geräts von einem Erwachsenen beaufsichtigt werden.

Spezifikationen

LOKLIK ImPress™ Mini 3

Modell	HPM01	Eingang	120V~ 60 Hz 300 W
			220V-240V~ 50/60 Hz 450-550 W
Temperatur	100-200°C(210-390°F)	Zeit	1-600 s
Produkt Abmessungen	15,6 x 10,8 x 12,1 cm /6.1 x 4.3 x 4.8 inch	Gewicht des Gerätes	0,6 kg/1,8 lb
Abmessungen mit Verpackung	18,4 x 19,8 x 10,0 cm /7.2 x 7.8 x 3.9 inch	Gewicht mit Verpackung	0,9 kg/1,9 lb

F1: Was kann man mit der gebogenen Heizplatte machen?

A1: Pressen Sie gekrümmte Oberflächen wie Tassen, Hüte und Schuhabsätze.

F2: Wie sublimiere ich eine Tasse erfolgreich mit der gebogenen Heizplatte?

- A1: Lesen Sie die Kurzanleitung sorgfältig durch, bevor Sie eine Tasse sublimieren;
 A2: Stellen Sie sicher, dass der Durchmesser der Tasse zwischen 7,6 und 8,2 cm liegt;
 A3: Vergewissern Sie sich, dass die gebogene Heizplatte beim Heizpressen perfekt an das Design angepasst ist;
 A4: Es wird empfohlen, hochwertige Sublimationstassen zu verwenden (empfohlene Marke: LOKLIK).

F3: Wie erzielt man ein erfolgreiches Ergebnis beim Wärmetransfer?

- A1: Stellen Sie sicher, dass die Zeit- und Temperatureinstellungen für die Materialien geeignet sind;
 A2: Stellen Sie sicher, dass die Wärmeplatte perfekt zum Design passt.

F4: Was tun, wenn Ihre Maschine nicht mehr funktioniert?

- A1: Prüfen Sie, ob das Gerät mit Strom versorgt wird;
 A2: Strom abschalten und neu starten.

F5: Was tun, wenn meine Tasten nicht reagieren?

- A1: Vergewissern Sie sich, dass das Gerät ans Stromnetz angeschlossen ist;
 A2: Trennen Sie das Gerät von der Stromversorgung und starten Sie es neu;
 A3: Befolgen Sie die Anweisungen während des Gebrauchs genau.

F6: Wofür kann die isolierte Sicherheitsbasis verwendet werden?

- A1: Bewahren Sie die Heizpresse auf, wenn Sie sie nicht benutzen;
 A2: Verwenden Sie den Sockel als Tassenhalter, wenn Sie Tassen sublimieren.

F7: Was tun, wenn die Maschine anfängt zu piepen und "E1" oder "E2" auf dem Bildschirm erscheinen?

A1: Strom abschalten und neu starten.

F8: Warum macht meine Maschine "Piep"-Geräusche?

- A1: Einmaliger Piepton: Das Gerät wird eingeschaltet, der Countdown endet oder es schaltet sich automatisch ab;
 A2: Ständiger Piepton mit „E1“ oder „E2“ auf dem Bildschirm: Das Gerät muss sofort vom Stromnetz getrennt werden und neu gestartet werden.

F9: Wie kann ich die Temperatureinheit umstellen?

A1: Drücken Sie die „Set“-Taste für 3 s, um die Temperatureinheit umzustellen (°C/°F).

LOKLIK ImPress™ Mini 3 Eingeschränkte Garantie

Die Garanzzeit für dieses Gerät beträgt 1 Jahr ab dem Kaufdatum. Auf sonstiges LOKLIK-Zubehör (z. B. Wärmeisolierpads, Hochtemperaturtücher usw.) gewähren wir drei Monate ab dem Kaufdatum eine Garantie. Der Garantieservice steht zur Verfügung, falls während der Garanzzeit bei normalem Gebrauch eine Störung auftritt. Falls Verbraucher Garanzleistungen benötigen, müssen sie einen Kaufnachweis erbringen.

Soweit es die geltenden Gesetze zulassen, ist LOKLIK nicht für die Garantie in den folgenden Situationen verantwortlich: Fehlfunktionen, die durch unsachgemäße Verwendung, Wartung und Lagerung durch Verbraucher verursacht werden; Fehlfunktionen, die durch Selbstreparatur oder Demontage durch diejenigen verursacht werden, die die Drei-Garanz-Reparatur nicht ohne die Erlaubnis unseres Unternehmens durchführen; Produkte, die nach der Reparatur weiter verwendet werden können, wenn die Garantie abgelaufen ist; Schäden, die durch höhere Gewalt verursacht werden. Unterdessen lehnt LOKLIK alle stillschweigenden und gesetzlichen Garantien ab, einschließlich der Garantien der Marktgängigkeit und der Eignung für einen bestimmten Zweck.

Ein Nachweis über den Erwerb kann verlangt werden.